



FUNDACIÓN EDUCATIVA  
**Sofía Barat**



**PROYECTO  
GRUPOS BARAT**

“Debes ser alguien que con su vida sea  
cauce del amor de Dios para todos,  
fermento de comunión, de paz, de  
fraternidad”

(Santa Magdalena Sofía Barat)

## ÍNDICE

1. Descripción
2. Objetivos Generales
3. Contenidos de las diferentes etapas del proceso
4. Metodología
5. Actividades
6. Estructura de las sesiones
7. Etapas de los Grupos Barat
8. Agentes de pastoral de los GB y estructuras de coordinación
  - 8.1. Funciones del coordinador de GB en un colegio
  - 8.2. Funciones del animador del grupo
  - 8.3. Funciones del profesor colaborador en los GB
  - 8.3. Funciones del equipo de coordinación general
  - 8.4. Funciones del coordinador general
9. Acuerdos de voluntariado
10. Recursos económicos
11. Evaluación

Anexo 1: Contenidos de formación de las etapas de los Grupos Barat



## 1. DESCRIPCIÓN

Los Grupos Barat son **grupos** de niños, adolescentes y jóvenes en los que se **comparte y se crece** a nivel humano y en la fe desde un estilo propio (el de la espiritualidad del Sagrado Corazón al modo de Sofía) y **comprometidos** con la construcción de un mundo mejor.

Son **una etapa** de un proceso pastoral donde se crean condiciones para que nuestros niños, adolescentes y jóvenes crezcan en madurez y opten con libertad por un camino de seguimiento de Jesús que responda a lo que Dios quiere de ellos en sus vidas.

## 2. OBJETIVOS GENERALES

1. Crear y fortalecer el sentido de pertenencia a la Familia del Sagrado Corazón.
2. Ofrecer un espacio de identidad Sagrado Corazón.
3. Acompañar procesos de crecimiento humano y en la fe.
4. Potenciar la creación de multiplicadores que se comprometan y trabajen en la construcción de un mundo mejor; más justo y más fraterno desde la espiritualidad del Sagrado Corazón.

## 3. CONTENIDOS DE LAS DIFERENTES ETAPAS DEL PROCESO



Como Sta. Magdalena Sofía “nació del fuego” y éste marcó su vida, las diferentes etapas de los GB tienen que ver con esta imagen del fuego: cada etapa tiene su nombre y su símbolo. A lo largo de las etapas se va haciendo un proceso de crecimiento interno, de aprendizajes. En todas las etapas se profundiza en la persona de Jesús de Nazaret desde el Evangelio. Conocemos y tenemos como referencia para nuestra vida a Santa Magdalena Sofía Barat y Santa Rosa Filipina Duchesne.

Cada etapa tiene unos contenidos y unos valores a trabajar (valores que profundizamos juntos y que nos comprometemos a vivir).

En el proceso que se va haciendo en los GB se crea un espacio de pertenencia, de vinculación y de amistad entre niños/as, animadores, profesores y adultos colaboradores y rscj.

Los signos de identidad son importantes: el corazón abierto, la comunidad, la contemplación (Mater), el compromiso con los más vulnerables (Rosa Filipina).



Según el itinerario de formación de las diferentes etapas de los Grupos se trabajan los siguientes contenidos:

- La interioridad y la oración.
- Crecimiento personal.
- El evangelio y la figura de Jesús
- María de Nazaret
- Espiritualidad del Sagrado Corazón y nuestros signos de identidad (Sta. Rosa Filipina, Sta. Magdalena Sofía, Mater).
- Tiempos litúrgicos
- Valores: alegría, amistad, compañerismo, solidaridad, respeto...
- Compromiso solidario y acción social.
- Compromiso medioambiental.





## CONTENIDOS

	CHISPAS 1 (5° EP)	CHISPAS 2 (6° EP)	LLAMA 1 (1° ESO)	LLAMA 2 (2° ESO)
<b>VALORES</b>	Alegría Respeto	Verdad Solidaridad	Amistad Respeto a los demás y a las diferencias	Empatía Libertad
<b>INTERIORIDAD/ ADORACIÓN</b>	Silencio Oración	Silencio Escucha Oración abierta al mundo	Emociones Celebraciones	Emociones Celebración y tiempos litúrgicos
<b>CRECIMIENTO PERSONAL/ EXPERIENCIA DE GRUPO</b>	Pertenencia al grupo	Cohesión de grupo	Autoconocimiento debilidades y fortalezas Diversidad	Autoconocimiento actitudes y reacciones Influencia de grupo
<b>JESÚS Y EL EVANGELIO</b>	Parábolas Los amigos de Jesús	Parábolas Padre Nuestro	Parábolas Jesús y sus encuentros	Parábolas La libertad de Jesús
<b>ESPIRITUALIDAD DEL SAGRADO CORAZÓN (SIGNOS)</b>	Sta. Magdalena Sofía Barat	Sta. Rosa Filipina (Misión)	Relaciones de Sta. Magdalena Sofía Barat Corazón abierto: significado, logo	Vida de Sta. Magdalena Sofía Barat Corazón abierto: congregación internacional
<b>COMPROMISO SOCIAL Y MEDIO AMBIENTE</b>	Compromisos concretos	Compromisos en actividades solidarias	Compromiso en actividades solidarias Conocer la realidad Analizar qué transforma en cada uno su compromiso	Compromiso en actividades solidarias Conocer la realidad Analizar qué transforma en cada uno su compromiso





<b>CONTENIDOS</b>				
	<b>FUEGO 1 (3º ESO)</b>	<b>FUEGO 2 (4º ESO)</b>	<b>ANTORCHA 1 (1º BACH)</b>	<b>ANTORCHA 2 (2º BACH)</b>
<b>VALORES</b>	Escucha Compromiso	Sentido crítico	Felicidad Generosidad	Valores de la Familia del Sagrado Corazón
<b>INTERIORIDAD/ ADORACIÓN</b>	Relación e interacción de calidad. Encuentro con Dios a través de los demás: testimonios.	Relación e interacción de calidad. Profundización en la oración.	Conocerse mejor. Dones y frutos del Espíritu Santo. Bucear en el interior.	Los sacramentos
<b>CRECIMIENTO PERSONAL/ EXPERIENCIA DE GRUPO</b>	Conocimiento del otro. Otras realidades.	Identidad Familia Adolescencia	Dones personales. Proyecto de vida. Situarse dentro del grupo.	Reconocimiento y expresión de sentimientos
<b>JESÚS Y EL EVANGELIO</b>	Relación de Jesús con el Padre. ¿Qué supone encontrarse con Jesús?	El latir del corazón de Jesús cambia el mundo	Profundización en la vida de Jesús. Su relación con Dios. Comunidad de seguidores de Jesús.	Jesús es el centro. ¿En qué creemos?
<b>ESPIRITUALIDAD DEL SAGRADO CORAZÓN (SIGNOS)</b>	Sentido de pertenencia. Contemplar, escuchar, mirar la realidad: MATER. Experiencias de grupo. ¿Qué supone ser animador?	Sta. Magdalena Sofía Barat como referente. La familia del Sagrado Corazón. Vivir desde el corazón. Compromiso.	La vid y los sarmientos. Amor de Dios en nuestras vidas.	Pertenencia. Profundización en el significado del logo.
<b>COMPROMISO SOCIAL Y MEDIO AMBIENTE</b>	Compromiso en actividades solidarias. Conocer la realidad. Comprometerse en el proyecto de los GB en su colegio.	Análisis de la realidad. Mirada al entorno más cercano. Voluntariado.	El envío. Dar testimonio. Voluntariado.	Lo que hemos recibido es para darlo. Voluntariado.



## 4. METODOLOGÍA

La formación y el crecimiento humano y en la fe que se da dentro de los GB se llevan a cabo y se favorece a través de diferentes metodologías adaptadas a la edad y al entorno. Son las siguientes: Dinámicas de grupo, trabajo de interioridad y experiencia de oración, trabajo de valores y habilidades sociales, testimonios, actividades lúdicas, deporte, teatro y talleres, actividades de reflexión, actividades de voluntariado, celebraciones, encuentros, participación en convocatorias de Iglesia, etc...



## 5. ACTIVIDADES

Las actividades de los Grupos Barat se realizan en reuniones periódicas (semanales o quincenales) en las que se trabajan los contenidos como se ha especificado anteriormente y ayudándose de unas orientaciones comunes elaboradas para cada etapa que contienen propuestas para la oración, dinámicas, actividades y para la acción y el compromiso.

Además de estas actividades, los diferentes grupos participan en distintos encuentros y/o convivencias para las diferentes etapas:

- Un encuentro anual de varios colegios de la misma zona en las etapas Chispas y un encuentro anual de todos los colegios en las etapas Llama, Fuego y Antorcha.
- Cada colegio organiza también actividades especiales, convivencias, encuentros, salidas, etc. para sus etapas.
- Los animadores tienen un encuentro de formación de animadores Barat en su colegio cada trimestre y uno o dos encuentros intercentros.
- Se generarán espacios de formación de los profesores que colaboran en los Grupos Barat desde la Red de colegios y en los mismos colegios si se considera necesario.

## 6. ESTRUCTURA DE LAS SESIONES

Los encuentros de los grupos son semanales o quincenales con una duración aproximada de una hora u hora y media.

Se planificará al menos una actividad conjunta al trimestre donde se encuentren todas las etapas.

Es importante que en las sesiones haya momentos de oración/reflexión y actividades (talleres, juegos, dinámica, etc). En cuanto a metodologías se podrían alternar las expresadas en el punto 4 de este proyecto.

Cada colegio diseñará los encuentros necesarios para la planificación, preparación, evaluación de las sesiones y cohesión de grupo. Estos son espacios de formación para los animadores y profesores.

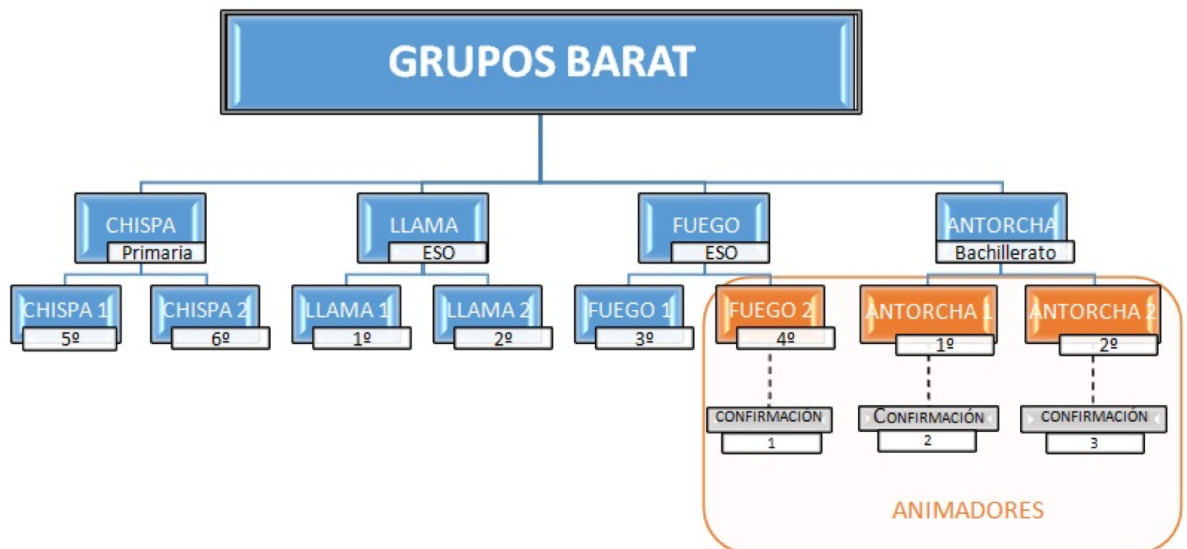


## 7. ETAPAS DE LOS GRUPOS BARAT

Los Grupos Barat abarcan las edades de 10 a 18 años (desde 5º de Primaria hasta 2º de Bachillerato). No todos los colegios tienen que tener obligatoriamente todas las etapas.

En Fuego II, Antorcha I y Antorcha II además de seguir el itinerario de formación y crecimiento en la fe de estas etapas, se tiene la posibilidad de orientar la formación a la preparación para el sacramento de la confirmación y/o el compromiso en la animación de los Grupos Barat.

El organigrama de los grupos es el siguiente:



## 8. AGENTES DE PASTORAL Y ESTRUCTURAS DE COORDINACIÓN

Respecto a la estructura de coordinación, los Grupos Barat son un proyecto que forma parte de la Fundación Educativa Sofía Barat.. La coordinación del Proyecto está estructurada de la siguiente manera:

- Un equipo de coordinación general de 3 personas (una de estas personas coordina el equipo).
- Un coordinador/a en cada colegio con la posibilidad de una coordinación compartida (varias personas coordinando).



- Animadores/as jóvenes que llevan los grupos. Los animadores tienen su grupo de referencia donde se forman, reflexionan, dan sentido a su tarea de animación, etc.
- Profesores y otros adultos colaboradores (rscj y laicos) que trabajan en equipo compartiendo funciones.
- Los Equipos Directivos de cada centro promueven este proyecto, facilitando espacios y tiempos, en la medida de lo posible, a dichos agentes de pastoral de los Grupos Barat e impulsan entre los profesores (especialmente los de nueva incorporación) el conocimiento de este proyecto y la implicación en el mismo.

### 8.1. Funciones del coordinador de los GB en un colegio

1. Estar pendiente de la realidad de conjunto de los Grupos, detectar necesidades y logros y fomentar la reflexión y la búsqueda.
2. Coordinar la elaboración de materiales para los grupos en la línea del itinerario y hacérselo llegar a la coordinación general a través de las herramientas establecidas para ello.
3. Coordinarse con otros responsables de grupos de pastoral juvenil que pueda haber en el centro a través del Consejo Pastoral cuando exista o del coordinador/a de pastoral.<sup>2</sup>
4. Convocar las reuniones de profesores de Grupos Barat y animadores.
5. Convocar las reuniones de padres en coordinación con el equipo directivo
6. Convocar a los animadores nuevos.



7. Hacer la convocatoria de los Grupos Barat al principio de cada curso: fijar fechas, gestionar las autorizaciones, organizar las actividades de motivación y bienvenida, realizar la distribución de animadores/grupos, elaborar las listas y organizar los espacios, hacer la estadística para el equipo de coordinación general, etc.
8. Comunicarse con los padres de los niños que son convocados a comenzar a formar parte de los GB en 4º de Primaria en coordinación con el Equipo Directivo
9. Coordinar la preparación de las actividades comunes del grupo: celebraciones, meriendas, actividades fuera del centro, despedida, etc.
10. Facilitar semanalmente el material necesario a los animadores de los grupos
11. Asegurar que se lleve a cabo la formación de animadores según las propuestas que haya hecho el equipo de coordinación general.
12. Coordinar la preparación de las formaciones y convivencias del colegio o de la zona.
13. Organizar la venta de camisetas, pañoletas y otros materiales de promoción del Proyecto.
14. Evaluar el curso junto con los profesores colaboradores y los animadores.
15. Llevar la contabilidad de los Grupos Barat junto con la Administradora del centro para presentar el balance económico de cada curso
16. Asistir al encuentro anual de coordinadores de los Grupos Barat.
17. Hacer la convocatoria de los encuentros de Grupos Barat, informar a los padres, gestionar las autorizaciones, organizar las actividades de motivación, coordinar la preparación de la infraestructura y la parte del encuentro que le corresponda al colegio.



18. Fomentar la realización de actividades para ayudar a autofinanciar las convivencias.
19. Coordinarse con el coordinador/a de pastoral del centro para llevar propuestas de los GB al equipo directivo.
20. Coordinarse con el equipo de coordinación general de los Grupos Barat
21. Asegurarse de que todos los voluntarios han formalizado su acuerdo de voluntariado.



## **8.2. Funciones del animador del grupo:**

El animador/a del grupo es una persona que vive en un camino de crecimiento en la fe, perteneciendo a un grupo de referencia que lo acompaña en este camino, en el que recibe formación y desde el que se siente enviado.

Es una persona que está comprometida con la transmisión de los valores del Evangelio desde el estilo y la espiritualidad del Sagrado Corazón.

El animador/a del grupo tiene las siguientes funciones:

1. Comprometerse a asistir a los Grupos para acompañar a los niños.
2. Procurar que se cumplan los objetivos fijados en el itinerario de cada Grupo.
4. Preparar previamente a las sesiones, las actividades que van a realizar con los niños, solicitar el material necesario para llevarlas a cabo y evaluarlas tras su realización.
5. Asistir a las jornadas de formación de animadores (en el colegio y a nivel intercentros).
6. Asistir a las convivencias para los niños (en el colegio y a nivel intercentros).
7. Acompañar a los niños durante su proceso de formación y en las diferentes actividades que se hagan.



### **8.3. Funciones de los adultos responsables de los GB (profesores u otros colaboradores)**

1. Coordinar a un grupo de animadores.
2. Organizar el año y el trimestre con el coordinador.
3. Ayudar a la planificación semanal de las actividades de los grupos.
4. Colaborar en las actividades con los niños (encuentros, salidas del centro, convivencias, formación de animadores, fiestas, etc)

### **8.4. Funciones del Equipo de Coordinación General:**

1. Tener una visión de conjunto de los Grupos Barat y proponer iniciativas.
2. Acompañar el funcionamiento de los GB en cada colegio, coordinarse y estar en comunicación con los coordinadores de los colegios.
3. Convocar y preparar las reuniones de coordinadores de GB de los colegios, enviar orden de día de las mismas y acta donde queden recogidas todas las decisiones tomadas.
4. Convocar, preparar y evaluar la escuela de animadores.
5. Plantear y hacer el seguimiento de la formación de animadores en los colegios.
6. Convocar, coordinar, evaluar y preparar junto con los colegios los encuentros y convivencias intercentros de niños de los GB.
7. Tomar las decisiones que se tengan que tomar respecto al funcionamiento de los GB en coordinación con el Equipo de Titularidad a través de su ámbito pastoral.
8. Revisar, tener al día, coordinar la preparación y compartir los materiales de formación de los GB en todas sus etapas.
9. Elaborar los materiales de difusión y propaganda del proyecto.
10. Hacer la planificación, la memoria y la evaluación anual de los Grupos Barat.
11. Hacer el presupuesto y el balance del año junto con el Equipo de Titularidad.



## 8.5. Funciones del coordinador/a general de este equipo:

1. Ser cauce de comunicación y motivación respecto a los Grupos, coordinadores, Ámbito Pastoral de la Fundación, Pastoral rscj, etc.
2. Programar las tareas necesarias para que se lleven a cabo las funciones del equipo coordinador, hacer seguimiento y velar para que éstas se realicen.
3. Convocar y preparar reuniones periódicas con el equipo coordinador, enviar orden de día de la reunión y hacer acta.
4. Coordinarse con el Equipo de Titularidad de la Fundación a través de su ámbito pastoral: convocar a las reuniones de coordinación, enviar actas, planificación y evaluación anual de los GB.
5. Elaborar y enviar las comunicaciones que haya que hacer a los colegios y/o que se quieran difundir en las redes sociales a través de la Fundación.
6. Elaborar o coordinar la elaboración de elementos de difusión de los grupos y de objetos de propaganda: camisetas, pañoletas, etc.

## 9. ACUERDOS DE VOLUNTARIADO

Todos los voluntarios del proyecto (animadores, profesores o adultos colaboradores) formalizarán un acuerdo de voluntariado cuya gestión se hará a través de la administración del colegio.



## 10. RECURSOS ECONÓMICOS

Los recursos económicos para subvencionar el proyecto proceden de: matriculas de los niños, actividades que se hacen para recaudar fondos, venta de objetos de promoción del proyecto, aportación de la Red de colegios y alguna subvención en momentos puntuales.

Toda la gestión económica de los Grupos Barat se realizará a través de la administración de cada colegio.

Respecto al tema económico todos los colegios asumen el siguiente modo de distribuir los recursos:

1. Con los ingresos de las matriculas de los niños se cubren los gastos de materiales y actividades del funcionamiento habitual de los grupos. Las matrículas se revisarán y actualizarán teniendo en cuenta las necesidades del proyecto y el contexto en el que se encuentra cada colegio.
2. Cada colegio, con la aportación de los participantes y/u otros fondos, financiará los encuentros de zona, convivencias de los grupos en el colegio y otras actividades o salidas puntuales.
3. Cada colegio financiará, con la aportación de los participantes y otros fondos, la totalidad de los encuentros de niños a nivel nacional.
4. Cada colegio financiará la totalidad de los gastos de los encuentros de formación de animadores.
5. Cada colegio financiará los gastos de viaje y alojamiento de profesores y/o adultos responsables de los grupos.
6. La Fundación financia los gastos correspondientes al equipo de coordinación general y gastos comunes (materiales comunes, materiales de difusión del proyecto, etc)
7. Del remanente anual de la cuenta de los grupos de cada colegio, si lo hubiera, el 60% se ingresará a la Fundación para cubrir gastos comunes y solidaridad entre centros y el 40% de ese remanente se quedará en el colegio.
8. Atendiendo al principio de solidaridad que ha caracterizado a este proyecto desde los comienzos, si algún colegio tiene dificultad para financiar su participación en alguno de los encuentros o formaciones comunes, podrá solicitar ayuda a la Fundación..





Respecto a la financiación de la participación de animadores en los encuentros de niños y en los encuentros de formación de animadores, cabe recordar que en los acuerdos de voluntariado se establece que el voluntario tiene derecho a:

- a. **Recibir** regularmente durante la prestación de su actividad, **información, orientación y apoyo**, así como los medios materiales necesarios para el ejercicio de las funciones que se les encomienden.
- b. **Recibir** en todo momento, a cargo de la Entidad y adaptada a sus condiciones personales, la **formación necesaria** para el correcto desarrollo de las actividades que se les asignen. El voluntario además del derecho tendrá el deber de recibir dicha formación.

Esto quiere decir que no podemos pedir a los animadores que paguen su participación en los encuentros en los que van a animar grupos o en su propia formación. Recordamos que para financiar a los animadores, los colegios pueden realizar actividades que les permitan la recaudación de fondos o considerar que las cuotas de los niños cubran también la labor de los animadores.

## 11. EVALUACIÓN

Se hará una evaluación anual en cada grupo, con los animadores y profesores de cada colegio y a nivel general en la reunión de coordinadores. La plantilla de evaluación incluirá la evaluación de los objetivos del proyecto.

El equipo de coordinación general hará la evaluación del año (del funcionamiento de los grupos y de su trabajo como equipo) y la enviará al coordinador/a del ámbito pastoral de la Fundación.





### Anexo 1: contenidos de formación de las etapas de los Grupos Barat

	VALORES	INTERIORIDAD Y ORACIÓN	CRECIMIENTO PERSONAL/ EXPERIENCIA DE GRUPO	JESÚS Y EL EVANGELIO	ESPIRITUALIDAD DEL SAGRADO CORAZÓN (signos de identidad)	COMPROMISO (acción social y medioambiente)
<b>CHISPAS I</b> (5° Primaria)  <b>Valores transversales que iremos trabajando desde diferentes dinámicas.</b>	<b>Alegría:</b> fomentar la participación activa en los grupos  <b>Respeto</b>	Desarrollar en su día a día el hábito del <b>silencio</b> .  Pequeñas oraciones sobre el tema trabajado en la sesión. <sup>4</sup>	<b>Pertenencia al grupo:</b> Forjar un sentimiento de pertenencia al grupo. Fomentar lazos de unión.	<b>Parábolas:</b> el tesoro escondido, la oveja perdida.  Los primeros discípulos: <b>los amigos de Jesús</b> .	<b>Sta Magdalena Sofía Barat:</b> el símbolo del fuego.	Generar compromisos concretos con su realidad más cercana (colegio, compañeros, familia, medio ambiente).
	<b>Verdad:</b> ser auténticos.  <b>Solidaridad</b>	Seguir trabajando el hábito del <b>silencio y la escucha</b> .  Oraciones <b>abiertas al mundo</b> cercano y lejano. Oración de intercesión y acción de gracias.	Compañerismo y <b>cohesión de grupo</b>	<b>Parábolas:</b> la casa sobre roca.  Jesús y la oración del <b>Padre Nuestro</b> .	<b>Sta Rosa Filipina:</b> la misión, la aventura, el salir hacia los demás, la escucha a Dios y a la realidad.	Generar compromiso en la realización de actividades solidarias (proyecto de solidaridad del colegio, otras actividades de ayuda dentro del colegio, visita puntual a algún centro, etc)

<sup>4</sup> En las etapas Chispas proponemos utilizar en la oración los sentidos.



VALORES	INTERIORIDAD Y ORACIÓN	CRECIMIENTO PERSONAL/ EXPERIENCIA DE GRUPO	JESÚS Y EL EVANGELIO	ESPIRITUALIDAD DEL SAGRADO CORAZÓN (signos de identidad)	COMPROMISO (acción social y medioambiente)
<b>LLAMA I</b> <b>(1º ESO)</b>	<b>Amistad</b>  <b>Respeto a los demás y a las diferencias</b>	<b>Emociones básicas:</b> alegría, miedo, ira, tristeza.  Celebraciones en momentos fuertes del año.	La parábola de los talentos.  <b>Jesús y sus encuentros</b> con los demás (cómo los trata, cómo los mira, qué les dice, qué valora en ellos)	<b>Sta Magdalena Sofía:</b> sus relaciones.  <b>El Corazón abierto</b> al mundo (el logo): su significado	Generar compromiso en la realización de actividades solidarias (proyecto de solidaridad del colegio, otras actividades de ayuda dentro del colegio, visita puntual a algún centro, etc)  Actitud crítica antes las injusticias del mundo; conocer la realidad a través del voluntariado.  Analizar qué transforma en cada uno su compromiso con la realidad (qué sentimientos me deja, qué agradezco, qué aprendo, qué cambia en mí, que llevo a otros...)
	<b>Empatía</b>  <b>Libertad</b>	Continuación trabajo <b>emociones básicas:</b> alegría, miedo, ira, tristeza.  Darle fuerza al trabajo y la <b>celebración</b> de los <b>tiempos litúrgicos.</b>	<b>Autoconocimiento.</b> Conocer las propias actitudes y reacciones ante las situaciones y las personas y trabajarlas.  La presión e <b>influencia</b> del grupo.	La parábola del buen samaritano  <b>La libertad de Jesús:</b> sus actitudes, sus reacciones, sus criterios, sus acciones...	<b>Sta Magdalena Sofía. Su vida.</b> En la línea de tiempo de su vida ir viendo sus actitudes, sus reacciones, sus preferencias...  <b>El Corazón abierto</b> mirar desde el corazón las realidades del mundo. La Congregación Internacional: dónde estamos, en qué realidades, etc...





FUEGO I (3º ESO)	VALORES	INTERIORIDAD Y ORACIÓN	CRECIMIENTO PERSONAL/ EXPERIENCIA DE GRUPO	JESÚS Y EL EVANGELIO	ESPIRITUALIDAD DEL SAGRADO CORAZÓN (signos de identidad)	COMPROMISO (acción social y medioambiente)
	<p><b>Escucha</b></p> <p><b>Compromiso</b></p>	<p>Toma de conciencia del valor de las relaciones, de cómo las vivimos, y cómo las podemos vivir. Trabajar la relación e interacción de calidad en todos sus entornos (sentimientos, actitudes...)</p> <p>Para la oración propiciar espacios de encuentro con Dios a través de los demás (testimonios, lectura creyente de la realidad, etc)</p>	<p><b>Conocimiento del otro</b> en el grupo de referencia (fortalezas y debilidades, cualidades...)</p> <p>Apertura y conocimiento de <b>otras realidades.</b></p>	<p><b>Relación de Jesús con el Padre</b> (cuándo y cómo acude a Él, cómo habla de Él...)</p> <p>¿Qué supone encontrarse con Jesús? Reacciones que tienen algunos personajes del Evangelio al encontrarse con Él.</p>	<p>Trabajar el <b>sentido de pertenencia</b> a la Familia del Sagrado Corazón.</p> <p>Aprender a contemplar, escuchar y mirar la realidad: MATER.</p> <p>Generar experiencias de grupo y de compromiso con la FSC</p> <p>¿Qué supone ser animadores de Grupos Barat?</p>	<p>Generar compromiso en la realización de <b>actividades solidarias</b> (proyecto de solidaridad del colegio, otras actividades de ayuda dentro del colegio, visita puntual a algún centro, etc)</p> <p>Actitud crítica antes las injusticias del mundo; conocer la realidad a través del voluntariado.</p> <p>Comprometerse con el proyecto de los GB en su colegio (darlos a conocer, ayudar en actividades, ser testimonio...)</p>



FUEGO II (4° ESO)	VALORES	INTERIORIDAD Y ORACIÓN	CRECIMIENTO PERSONAL/ EXPERIENCIA DE GRUPO	JESÚS Y EL EVANGELIO	ESPIRITUALIDAD DEL SAGRADO CORAZÓN (signos de identidad)	COMPROMISO (acción social y medioambiente)
<p><b>Pueden ser animadores</b></p> <p><b>Preparación para el sacramento de la confirmación donde haya catequesis en el colegio</b></p>	<p><b>Sentido crítico</b></p> <p>La sociedad en la que vivimos nos da influje y nos da unos valores</p> <p>Trabajar la capacidad de reflexionar, hacerse preguntas, tomar decisiones...</p>	<p>Toma de conciencia del valor de las relaciones, de cómo las vivimos, y cómo las podemos vivir.</p> <p>Trabajar la relación e interacción de calidad en todos sus entornos (sentimientos, actitudes...)</p> <p>Oraciones en relación a los temas de profundización que se van trabajando</p>	<p><b>Identidad:</b> Qué significa mi nombre, mi origen, las raíces de mi familia.</p> <p><b>La familia</b> Características. Quién soy yo en mi familia, qué lugar ocupo.</p> <p><b>La adolescencia</b> Estudios, amistades, gustos, relaciones...</p> <p>-Dificultades que viven hoy los chicos/as</p> <p>-Conectar con los gustos de los chicos/as</p>	<p>- El latir del Corazón de Jesús cambia el mundo: identificar sentimientos y actitudes de Jesús en el Evangelio para vivirlos desde Él.</p>	<p>-Todos los temas de crecimiento personal y experiencia de grupo se trabajan partiendo de Sta Magdalena Sofía Barat como referente para los chicos.</p> <p>-La Familia del Sagrado Corazón</p> <p>-Vivir desde el corazón</p> <p>-En los grupos: comprometernos y transformar la realidad.</p>	<p>Análisis de la realidad que rodea a los chicos/as. Mirada a su entorno más cercano para analizarlo.</p> <p>Compromiso en actividades voluntariado</p>



ANTORCHA I (1º Bach.)	VALORES	INTERIORIDAD Y ORACIÓN	CRECIMIENTO PERSONAL/ EXPERIENCIA DE GRUPO	JESÚS Y EL EVANGELIO	ESPIRITUALIDAD DEL SAGRADO CORAZÓN (signos de identidad)	COMPROMISO (acción social y medioambiente)
<p><b>Pueden ser animadores</b></p> <p><b>Preparación para el sacramento de la confirmación donde haya catequesis en el colegio</b></p>	<p><b>Felicidad:</b> reconocer la verdadera felicidad y estar abiertos a ella. Hacerse la pregunta: ¿Qué es lo que nos hace verdaderamente felices?</p> <p><b>Generosidad</b></p>	<p>Diferenciar entre rezar y orar. Vivir momentos de oración que les ayuden a <b>conocerse mejor</b>, conocer a los demás y sentir la presencia de Dios que habla a sus corazones.</p> <p>-Conocer los dones y los frutos del Espíritu Santo.</p> <p>-Bucear en el interior (convivencia " El país de los pozos")</p>	<p>-Trabajar los dones personales (nuestras cualidades, etc)</p> <p>-Plantearse y compartir el proyecto de vida</p> <p>-Situarse dentro del grupo y reflexionar sobre la evolución del mismo.</p>	<p>-Conocimiento y profundización en la vida de Jesús haciendo propio su estilo de vida.</p> <p>-Profundizar en su relación con Dios y tener una visión cercana y humana de Él.</p> <p>-Actitudes de la comunidad de seguidores de Jesús.</p>	<p>-La Vid y los sarmientos: la relación cercana con Dios y el Amor de Dios en nuestras vidas.</p>	<p>-El envío: somos personas enviadas a transformar el mundo.</p> <p>-Dar testimonio en el ambiente que nos rodea.</p> <p>Compromiso en actividades de voluntariado</p>





VALORES	INTERIORIDAD Y ORACIÓN	CRECIMIENTO PERSONAL/ EXPERIENCIA DE GRUPO	JESÚS Y EL EVANGELIO	ESPIRITUALIDAD DEL SAGRADO CORAZÓN (signos de identidad)	COMPROMISO (acción social y medioambiente)
<p><b>ANTORCHA II</b> <b>(2º Bach.)</b></p> <p><b>Pueden ser animadores</b></p> <p><b>Preparación para el sacramento de la confirmación donde haya catequesis en el colegio</b></p>	<p>Los sacramentos: lugar de encuentro (bautismo, Eucaristía, reconciliación, confirmación)</p>	<p>-Reconocimiento y expresión de sentimientos (dimensión afectiva)</p>	<p>-Jesús es el centro de nuestra vida.</p> <p>-Contenido de la fe: ¿En qué creemos?</p>	<p>-Sentido de pertenencia: ¿Qué significa pertenecer a la FSC?</p> <p>-Profundización del significado del Logo y su simbología.</p> <p><i>"Un solo corazón y una sola alma en el Corazón de Jesús"</i></p>	<p>-Lo que hemos recibido es para darlo: nuestro compromiso en la nueva etapa que empezamos.</p> <p>Compromiso en actividades de voluntariado</p>



[www.fesofiabarar.es](http://www.fesofiabarar.es)



[@fesofiabarar.es](https://twitter.com/fesofiabarar)



Fundación Educativa Sofía Barat



[www.facebook.com/fesofiabarar](https://www.facebook.com/fesofiabarar)